

14 Descripción

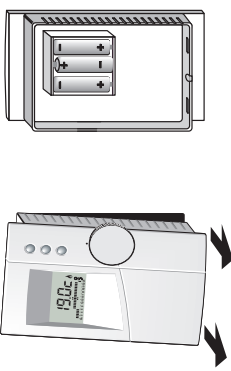
- 1 Día en curso
- 2 Visualización de la temperatura
- 3 Testigo de desgaste de pilas
- 4 Estado de la salida calefacción (M = Marcha)
- 5 Perfil del programa diario (M: Confort, E: Economía)



- 6 Teclas de modificación
- 7 Visualización de la temperatura medida o validación en modo programación
- 8 Indicador de selección del conmutador
- 9 Conmutador de selección del modo de funcionamiento (7 posiciones)

12 5) Puesta en servicio

5.1 Colocación de las pilas
3 pilas alcalinas de 1,5V del tipo LR03 o AAA (Autonomía superior a un año) "No utilizar pilas recargables"



Para colocarlas separe el aparato del zócalo y sitúelas asegurándose de respetar las polaridades. Una vez colocadas vuelva a montar la puerta.

Situación de las pilas :

Cuando el testigo de carga de las pilas se encienda no deje por mucho tiempo las pilas usadas en el aparato (la garantía no cubre el deterioro del aparato debido a la pérdida de líquido de las pilas usadas. Dispone de aproximadamente un minuto para sustituir las pilas viejas por nuevas sin que el aparato pierda la hora. Las demás informaciones se mantienen.

13 5.2 Puesta en hora

Situar el conmutador de selección en la posición 1.



El ajuste de la hora se efectúa pulsando + o -.

Cada paso por las 24 le permite cambiar de día.

Pulsación breve : Avanza un paso de 1 minuto
Pulsación mantenida : Avance rápido

5.3 Modificar la visualización de la temperatura en modo AUTO y el sentido del contacto del relé
En modo AUTO, el aparato indica la temperatura de consigna en curso. El relé funciona como un relé de tipo trabajo (normalmente abierto).
Es posible modificar este funcionamiento eligiendo uno de los modos de la tabla siguiente :

Tipo de contacto	Consigna en curso	Temperatura medida
Contacto trabajo (Cerrado = Calefacción en marcha)	CNF1	CNF3
Contacto reposo (Abierto = Calefacción en marcha)	CNF2	CNF4

Si la temperatura medida se visualiza en modo AUTO (CNF3 y CNF4), la temperatura de consigna se visualiza mediante una pulsación sobre 1.

14 Para modificar :

- 1 Poner el Selector en 1.
- 2 Pulsar 6 durante aproximadamente 10 seg. hasta ver CnF.
- 3 Pulsando las teclas + o - , elegir el modo deseado (ver tabla).
- 4 Valide pulsando OK

6) Selección de temperaturas

6.1 Selección de la temperatura Anti-helada
A la puesta en servicio : Anti-helada = 7°C

- 1 Situar el conmutador en *
- 2 + o - Elección de la temperatura (5°C a 15°C)

6.2 Selección de la temperatura Economía
A la puesta en servicio : Economía = 16°C.

- 1 Situar el conmutador en M
- 2 + o - Elección de la temperatura (5°C a 30°C)

6.3 Selección de la temperatura Confort
A la puesta en servicio : Confort = 19°C.

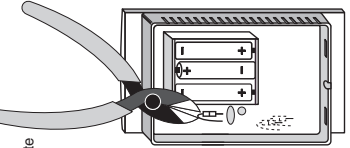
- 1 Situar el conmutador en *
- 2 + o - Elección de la temperatura (5°C a 30°C)

Nota : En modo calefacción eléctrica el ajuste no sera posible.

15 En calefacción de agua caliente (modo estándar), las temperaturas son reguladas directamente por el aparato.

En calefacción eléctrica o agua caliente con grifos termostáticos, la temperatura Confort se controla por el ajuste del termostato de cada radiador (la temperatura ideal para cada lugar).

Para esto, debe Ud. cortar el puente en la parte trasera del aparato.
Así : En periodo de confort el aparato de orden de marcha permanente.
Después de eso la temperatura confort no se podrá ajustar desde el termostato.



En economía y en Anti-helada, la regulación está asegurada por el termostato (regulación centralizada).

6.4 Visualización de la temperatura medida

Pulsar la tecla 1.

El valor de la temperatura de la habitación se visualiza.

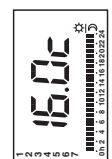


16 7) Determine su programa semanal

Dispone de 4 programas pre-establecidos. Ud. puede seleccionar uno u otro de entre ellos por rotación del conmutador.



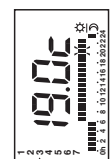
Anti-helada permanente (seleccionable de 5°C a 15°C)



Economía permanente (seleccionable de 5°C a 30°C)



Confort permanente (seleccionable de 5°C a 30°C)



A la puesta en marcha, Confort de 6 a 23h. para todos los días de la semana. Este programa se puede modificar (§ 8.2).

17 7.2 Modificar y grabar su programación

- 1 Situar el conmutador sobre PROG.
- 2 La temperatura desaparece de la pantalla.
- 3 El programa atribuido al 1º día aparece. El 1º tramo horario parpadea.

- 4 Pulse la tecla + para 1 hora de Confort o - para 1 hora de Economía (Se pasa al tramo siguiente).
- 5 Repita la operación para cada tramo horario.

Se debe pulsar obligatoriamente 6 para validar y pasar al día siguiente.
Repita las operaciones 4 y 5 para cada día.

Después de la programación, sitúe el selector en AUTO.

Nota : Para los programas M, * y AUTO, la temperatura en pantalla corresponde a la temperatura de consigna para el tramo horario en curso.

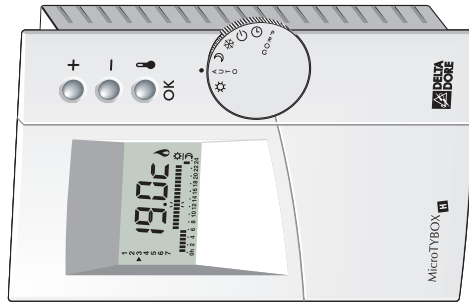
Ej. : Día 3, Son las 20h15.



El tramo horario correspondiente parpadea
La temperatura confort es la solicitada, su valor se visualiza.
Día 3, Son las 04h20.
La temperatura de consigna Economía se visualiza.

Micro TYBOX H

Termostato de ambiente con programación semanal



18 8) Paro de la calefacción / Modo vigilia

Puesta en vigilia para que funcione fuera del periodo de calefacción.
Situar el conmutador sobre la posición 1.



El aparato muestra 4 guiones.

9) tiene un problema ?

Problema	Diagnostic / Solutions
No aparece nada en la pantalla	• No hay alimentación Cambiar las pilas o verificar las polaridades
Toda la pantalla parpadea	El termostato está bajo tensión desde hace poco tiempo. Controlar o ajustar el reloj y las temperaturas o pulsar una tecla.
El símbolo aparece.	• Las pilas están gastadas Cambiar las pilas